



oedc

Observatoire estrien du développement
des communautés



Rapport annuel **2023-2024**

M I S S I O N

L'OEDC accompagne et renforce les communautés dans le développement d'une culture d'apprentissage et de la capacité d'agir collectives : par le biais de la veille, la recherche et le partage de pratiques, nous sommes une ressource qui contribue à améliorer la qualité de vie des populations de l'Estrie.

Sommaire

- 02 Mot du président et de la directrice générale
- 03 Notre équipage
- 05 L'année en chiffres
- 06 Bilan organisationnel
- 07 Carrefour de l'information
- 09 Projets partenariaux
- 12 Mobilisation des connaissances
- 18 Recherche et évaluation
- 20 Nos accompagnements
- 21 Implications et événements
- 23 Orientations
- 25 Remerciements



Guillaume Brien

Président

En cette année 2023-2024, notre organisation a su relever de nombreux défis avec détermination et innovation. La collaboration et l'engagement de chacun ont permis à l'OEDC de poursuivre sa mission de développement des communautés avec succès. Nous avons également investi dans de nouveaux projets et accueilli des membres clés qui apportent une expertise précieuse à notre équipe. Je suis particulièrement fier des avancées réalisées dans nos initiatives de mobilisation des connaissances et des nouveaux projets partenariaux que nous entamons, notamment avec notre partenaire de longue date, la Direction de la santé publique du CIUSSS de l'Estrie - CHUS. Ces efforts collectifs sont le reflet de notre engagement envers un développement durable et inclusif. Merci à tous pour votre dévouement et votre passion. Ensemble, nous continuerons à bâtir des communautés résilientes et solidaires.

Guillaume Brien

Émanuèle Lapierre-Fortin

Directrice générale



L'année 2023-2024 a été marquée par des transformations significatives et des réalisations notables au sein de l'OEDC.

Le déménagement dans nos nouveaux locaux au Humano district a symbolisé un nouveau départ, nous permettant d'élargir notre équipe et de mieux servir notre mission. Nos collaborations et projets ont continué à prospérer, comme en témoigne le mouvement auquel nous sommes fiers de prendre part sur des dossiers clés, notamment liés à la transition socioécologique et la sécurité alimentaire. Nous avons également développé de nouvelles formations en planification stratégique et en évaluation, toujours pour renforcer les compétences en intervention collective. Ces accomplissements sont le fruit de l'engagement et de la créativité de notre équipe et de nos partenaires. Je tiens à exprimer ma profonde gratitude à chacun de vous pour votre contribution précieuse. Ensemble, nous continuerons à naviguer vers de nouveaux horizons, guidés par notre vision commune d'une société plus équitable et solidaire.

Émanuèle Lapierre-Fortin

Notre équipage

Conseil d'administration



Guillaume Brien, Président
Fédération des coopératives
d'habitation de l'Estrie
(OBNL & Coopératif)



Pierre Poulin, Vice-président
Retraité MAMH (Citoyen)



Gwladys Sebogo, Trésorière
Centraide Estrie (OBNL & Coopératif)



Martine Shareck, Secrétaire
Université de Sherbrooke (Universitaire)



Arielle Drissen
Entreprendre Sherbrooke (Coopté)



Caroline Proulx
Ville de Sherbrooke (Institutionnel)



Maurice Bernier
(Citoyen)



Richard Khouzam
Citoyen engagé en développement
économique (Coopté)

Direction générale



Émanuèle Lapierre-Fortin
Directrice générale

Équipe



Angèle Beaulac-Ledoux
Adjointe administrative



Karine Picard
Agente de recherche



Annie Lamontagne
Chargée de projet QADA



Martine L'Heureux
Conseillère en DC



Christyne Lavoie
Conseillère en DC



Maxime Michaud
Agent en mobilisation des connaissances



Gédéon Verreault
Agent en mobilisation des connaissances



Mélanie Paquette
Conseillère en communication



Josiane Djiofack Tsague
Conseillère en DC



Stevens Simplus
Agent en mobilisation des connaissances



Justine Daniel
Chargée de projet
Transition socioécologique

L'année en chiffres

85 membres actifs

2 nouvelles formations offertes aux acteurs du milieu

5 mandats en accompagnement

7 mandats mobilisation des connaissances

5 mandats recherche & évaluation

4 projets partenariaux

Bilan organisationnel

Le bilan organisationnel de cette année témoigne de notre dynamisme et de notre capacité à innover. Des nouvelles publications aux projets de collaboration, en passant par l'agrandissement de notre équipe, chaque réalisation reflète notre engagement à soutenir et à mobiliser les acteurs du milieu pour améliorer la qualité de vie des populations de l'Estrie.

Déménagement

Le 27 avril 2023, l'équipe de l'OEDC emménageait dans ses tout nouveaux bureaux situés au HUMANO DISTRICT, ancien couvent des Petites Soeurs de la Sainte-Famille. Ce nouvel espace a permis d'agrandir notre équipe pour poursuivre notre belle mission! Rappelons que nous étions hébergés gracieusement, depuis 2005, dans les locaux du CIUSSS de l'Estrie - CHUS. Nous tenons à les remercier chaleureusement d'avoir permis à notre organisme d'être ce qu'il est aujourd'hui.

Article scientifique

Article paru dans la revue scientifique Organisations et territoires et Fiche synthèse sur les effets de la COVID-19 sur l'intervention collective visant la mobilisation et le développement des communautés à Sherbrooke.

L'article est disponible ici :

<https://revues.ugac.ca/index.php/revueot/article/view/1602/1394>



L'équipe s'agrandit

Nous avons renforcé l'équipe avec l'accueil de six nouvelles personnes : une chargée de projet à la Transition socioécologique, une adjointe administrative ainsi que quatre professionnels dédiés à la mobilisation des connaissances, aux projets partenariaux, et aux mandats.

Édition de livre

L'OEDC a eu le privilège d'éditer le dernier livre de Gaston Michaud « **Fais-leur construire une tour** », qui porte sur les débuts de l'engagement citoyen de l'auteur. Il s'agit du troisième livre que nous avons le plaisir d'éditer pour Gaston Michaud et nous sommes très fiers de ce précieux partenariat avec cet homme inspirant au parcours riche en projets collectifs.



Carrefour de l'information

Communications

Médias sociaux



1087 abonnés

↳ 287 nouveaux abonnés

↳ 45 publications



825 abonnés

↳ 336 nouveaux abonnés

↳ 45 publications



Taux d'ouverture 41 %

Infolettres

69 % Taux de clics

5 infolettres régulières

1 infolettre spéciale

6 campagnes emailing

Balado Sonar

Production et diffusion de 2 balados Sonar



Saison 2 - Épisode 6 48 téléchargements

Entretien avec Manuel Grosset, chargé de projet au Réseau de développement social de Brome-Missisquoi.

Saison 2 - Épisode 7 68 téléchargements

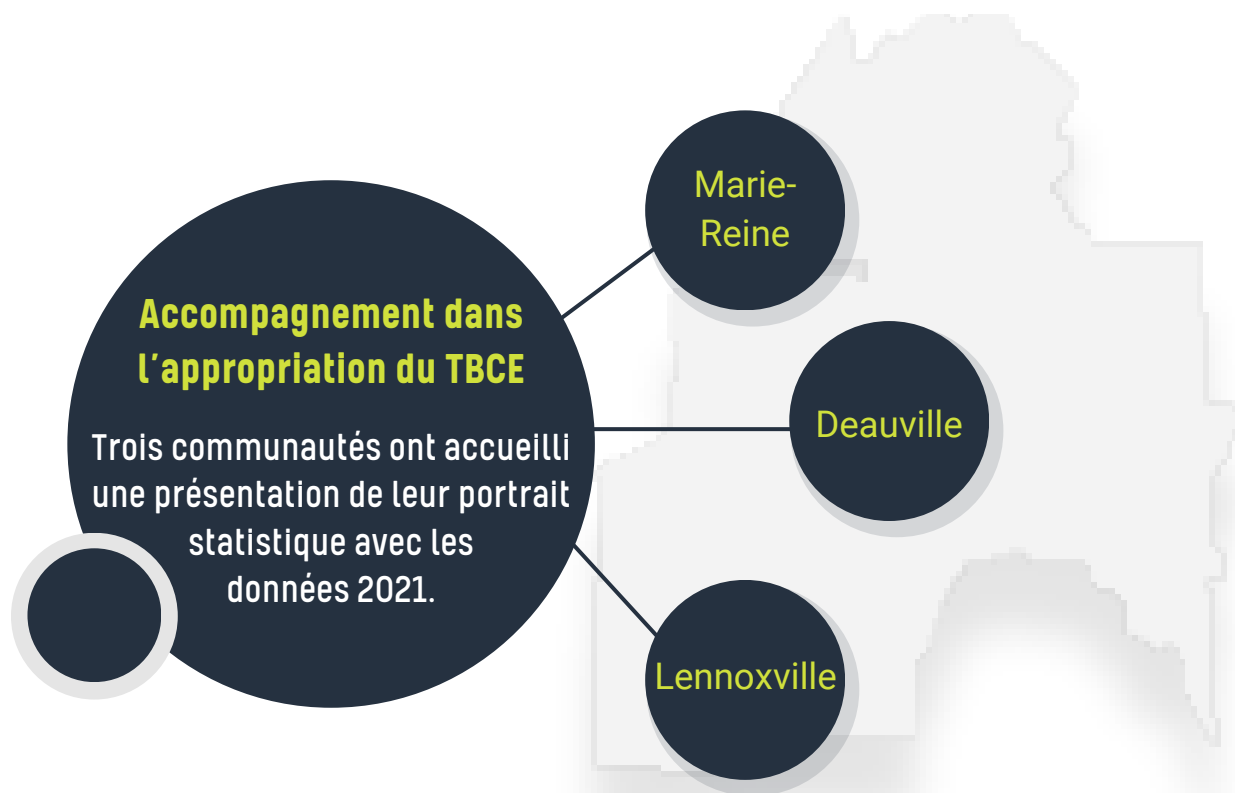
Entretien avec **Roxanne Cledon**, organisatrice communautaire au CIUSSS de l'Estrie - CHUS dans la MRC Haute-Yamaska et **Marie-Pier Bouffard**, infirmière auxiliaire et navigatrice du volet social du service d'aide à domicile dans la MRC du Granit.

Tableau de bord des communautés de l'Estrie



Mise à jour
de la carte interactive des
communautés de l'Estrie avec les
données du recensement 2021.

En collaboration avec la DSPu
dans la promotion et la diffusion
du TBCE 2021



Projets partenariaux

L'OEDC est fier de collaborer avec un réseau dynamique et engagé d'organisations de l'Estrie. Nos projets partenariaux illustrent notre engagement à œuvrer ensemble pour améliorer la qualité de vie des citoyens dans les 113 communautés de notre région. En unissant nos forces, nous parvenons à développer des initiatives innovantes et durables qui répondent aux besoins spécifiques de nos communautés.

Projet **qadance** 50 ANS +

Débuté en mars 2024, le projet régional QADance financé par le gouvernement du Québec dans le cadre de l'appel à projets QADA - Québec amis des aînés, permettra de rejoindre plus de 325 personnes de 50 ans et plus en quête d'une implication citoyenne, d'un second projet de vie ou en quête de sens dans une perspective de legs collectif, d'entraide et de bénéfices à la communauté. Les activités planifiées en concertation avec les partenaires locaux se poursuivront en 2024-2025.

Le projet se déroulera en 3 volets (**Inspirer**, **Explorer** et **Agir**) dans les 9 MRC de l'Estrie afin de mettre en valeur et de soutenir l'engagement social, citoyen et professionnel des aînés.

Tous les détails sur le site web de l'OEDC : <https://oedc.qc.ca/projet-qadance/>



Stimuler la transition socioécologique à Sherbrooke et en Estrie

Le projet « Stimuler la transition socioécologique à Sherbrooke et en Estrie », lancé au début de 2024, réunira des acteurs des secteurs social, environnemental et de la santé, ainsi que la population sherbrookoise, pour échanger et collaborer face aux défis posés par les changements climatiques. Ces rencontres permettront de mieux comprendre la transition socioécologique, de coordonner les actions existantes et de renforcer la synergie entre les différents acteurs locaux. Financé par le Fonds de transition socioécologique de la Caisse d'économie solidaire Desjardins, l'Institut universitaire de première ligne en santé et services sociaux, ainsi que la Direction de la santé publique, ce projet est soutenu par plusieurs partenaires clés, tels qu'Entreprendre Sherbrooke, l'Initiative sherbrookoise en développement des communautés, le vice-rectorat au développement durable de l'Université de Sherbrooke, et le Conseil régional de l'environnement de l'Estrie. Le projet se poursuit jusqu'en décembre 2024.



Le panier à provisions nutritif et économique en Estrie (PPNE)

Depuis mars 2024, l'OEDC collabore avec la Direction de la santé publique de l'Estrie pour la diffusion de la démarche du Panier à provisions nutritif et économique (PPNE) sur le territoire de l'Estrie, afin d'avoir des données quantitatives en lien avec l'accès à une alimentation saine. Développé par l'organisme Alima à Montréal, le déploiement de cet outil sert à estimer, à partir de relevés de prix réalisés en épicerie, le coût minimum d'une épicerie équilibrée pour une variété de clientèles (personnes seules, familles, jeunes, femmes enceintes, etc.) L'objectif est de comprendre les différences des prix des aliments à l'échelle locale et tenir compte des inégalités économiques et de la diversité des communautés à travers l'Estrie.



Mobilisation des connaissances

La mobilisation des connaissances est un pilier fondamental de notre approche pour le développement des communautés. À travers divers événements, publications et plateformes de partage, nous avons facilité la diffusion et l'appropriation des meilleures pratiques et des innovations dans le secteur. Cette année, nos activités ont permis de renforcer les liens entre les acteurs du milieu, créant ainsi un espace dynamique pour l'apprentissage collectif et l'échange d'idées. En vulgarisant la recherche et en promouvant le dialogue intersectoriel, nous avons contribué à construire une base solide de connaissances partagées pour soutenir le développement des communautés en Estrie.

Comité avisé

Deux rencontres du comité avisé en mobilisation des connaissances ont eu lieu pour préparer les rencontres du comité d'avancement des pratiques et alimenter les réflexions de l'équipe en mobilisation des connaissances.

Comité d'avancement des pratiques

11 avril 2023 - Rencontre pour échanger sur l'approche de proximité (plusieurs intervenant[e]s de Sherbrooke, Coaticook et Granby étaient présent[e]s (36 partenaires).

4 oct. 2023 - *Évolution des enjeux, des approches et des pratiques de mobilisation auprès des partenaires et des citoyens dans nos milieux* (18 partenaires).

5 déc. 2023 - *La résilience collective : comment préserver et renforcer notre capacité collective de réponse à des crises socioéconomiques et environnementales?* (12 partenaires).

Rencontre de veille stratégique régionale

Cette activité du 20 mars 2024, coprésentée avec Centraide Estrie et le Réseau estrien de développement social, a réuni une dizaine d'acteurs régionaux pour aborder le thème de la crise socioéconomique.

Lancement du projet pilote AVIS

Trois organisations ont bénéficié d'un accompagnement pro bono d'une cinquantaine d'heures pour répondre à un besoin de veille stratégique/aide à la décision dans le cadre du projet pilote "Aide à la veille d'information stratégique": Entreprendre Sherbrooke, la municipalité de Val-Racine et la Maison des familles de Granby et région.

Les suites de la démarche régionale et nationale des États généraux en DC

Les suites de la démarche estrienne

Cette année, nous avons créé deux comités régionaux de réflexion et d'action (CRRÉA) qui constituent des espaces de réflexion stratégique visant à faciliter et soutenir l'action collective en Estrie.

- CRRÉA - Approche de proximité et Participation citoyenne
- CRRÉA - Transition socioécologique et résilience

Les CRRÉA mobilisent chacun une dizaine d'acteurs locaux et régionaux des milieux institutionnels, municipaux et communautaires et se sont rencontrés respectivement deux et trois fois pour établir des priorités communes, en plus de rencontres de sous-comités ayant travaillé sur des livrables concrets.

Projet réalisé : présentation sur l'aspect collectif des changements climatiques lors du Rendez-vous Climat organisé par le Conseil régional de l'environnement de l'Estrie et la DSPu en février 2024.



Les suites de la démarche nationale

Participation au comité de travail mis sur pied par le Collectif des partenaires en développement des communautés, sur les différents thèmes identifiés lors de l'événement national qui s'est tenu du 31 octobre au 4 novembre 2023.

Offre de formation

Nous sommes fiers d'offrir désormais 2 nouvelles formations, qui seront offertes à nouveau périodiquement ou sur demande :

Apprivoiser l'évaluation : S'outiller pour optimiser nos projets

Formation prévue annuellement en janvier/février et sur demande pour des équipes ou des groupes

Cette formation offerte annuellement en janvier et en février ou sur demande a pour objectif de développer des compétences en évaluation afin d'en optimiser les bénéfices pour son organisation ou son territoire. La première formation a été offerte à Sherbrooke le 1er février 2024 et comptait 14 participants. Un sondage a également été réalisé pour connaître les besoins en évaluation des organisations présentes à la formation.

Théorie du changement

Un outil au service de l'évaluation

À propos de l'approche

Plutôt que de mettre l'accent sur les problèmes et les actions, la théorie du changement nous propose de clarifier le changement (ultime) que l'on souhaite voir arriver et de préciser les changements intermédiaires qui sont nécessaires pour générer cette transformation. Ce qui permet d'identifier les actions les plus susceptibles de produire ce changement.

Elle nous force à préciser les liens de causalité, les hypothèses et les risques qui entrent en jeu entre les actions identifiées et les changements souhaités.

Puis elle nous amène à développer une chaîne de résultats concrets qui permet de faire le lien entre notre action, ses retombées concrètes, les résultats prévus à moyen terme et les impacts visés à long terme.

Son utilité

La théorie du changement est un super outil de planification, mais aussi d'évaluation, qu'elle soit développée avant ou après l'intervention. Elle permet d'avoir un élément de comparaison avec l'intervention réelle pour poser un jugement sur la qualité de celle-ci et faciliter l'identification d'indicateurs en lien avec les activités et les résultats souhaités.

Habituellement, l'évaluation en développement des communautés ne vise pas l'adéquation de l'intervention avec la planification, mais plutôt à comprendre pourquoi on a respecté ou non la planification (l'évaluation peut aussi permettre de valider la qualité de la planification (la théorie du changement) pas juste sa mise en oeuvre).

Elle donne également un cadre pour observer les résultats et pas seulement les actions. On peut ainsi comparer les résultats réels aux résultats souhaités.

Cette approche est pertinente pour :

- se doter d'un but commun, d'une vision commune, pour avoir de la clarté sur l'endroit où l'on souhaite se rendre ensemble.
- clarifier le chemin qui est nécessaire pour atteindre ce but, les ressources, les partenaires, les actions, ainsi que les forces à mobiliser et les risques à éviter.
- prendre le temps de développer une compréhension commune de ce que l'on souhaite faire et la façon de le faire.
- intervenir sur des enjeux complexes dans des environnements complexes comme ceux que l'on retrouve en développement des communautés.

Évaluation participative

Un outil au service de l'amélioration continue

À propos de l'approche

Il s'agit d'une approche qui implique l'adoption d'une posture d'amélioration continue. Elle est co-construite avec l'aide du professionnel en évaluation, qui agit comme guide et accompagnateur, en dirigeant le groupe à travers les étapes de la réflexion, planification, collecte, analyse et finalement, la mise à contribution des résultats de la démarche évaluative.

L'évaluation participative mise sur la participation de toutes les parties prenantes ainsi que sur une relation de collaboration entre l'évaluateur et l'évalué pour ajouter l'étape d'évaluation à chaque projet et initiative d'un groupe.

Son utilité

L'évaluation participative est une forme d'évaluation qui implique d'avoir une réflexion sur l'utilité de la présence et l'implication de chacune des parties prenantes tout au long de l'exercice. À chaque étape, il est important d'identifier les rôles et le niveau d'implication de chaque participant. Ceci doit tenir compte de l'importance de donner une place et d'inclure les acteurs qui seraient moins représentés autrement.

Cette approche est pertinente pour :

- apprendre et s'améliorer par la participation active au processus d'évaluation.
- insérer la pratique de l'expérimentation, en impliquant autant l'évaluateur que l'évalué dans le processus.
- amener plus d'égalité entre les différents participants, notamment pour avoir toutes les personnes impliquées dans la réflexion au même niveau.
- identifier les bons coups et les pistes d'améliorations, en incluant l'ensemble des participants.
- favoriser une plus grande cohérence entre l'évaluation et le plan d'action, tout en donnant une voix aux parties prenante qui pourraient être moins consultées.
- produire des résultats familiers et facilement compris par les participants, puisqu'ils ont aidé à leur collecte et analyse.
- peut contribuer à adopter et incorporer les réflexes d'évaluation et un regard critique envers ses pratiques en accordant une place importante à la participation des acteurs clés autour d'une réflexion critique.

Récolte des effets

Un outil au service de l'action

À propos de l'approche

Il s'agit d'une approche souple qui peut s'adapter dans un contexte de complexité ou de nombreuses parties prenantes sont impliquées. Elle peut être utilisée pour le suivi ainsi que pour l'évaluation des interventions ou des organisations.

La récolte des effets est flexible et peut être utilisée pour le suivi d'une action au début, en cours de réalisation ou à la fin.

Des preuves sont collectées pour voir ce qui a changé et dans un second temps, des stratégies sont identifiées et attribuées à ces effets. Un effet est compris ici comme la combinaison d'un changement et d'une stratégie.

Des retombées observées ou quantifiées peuvent être récoltées autant à l'intérieur qu'à l'extérieur.

Elles peuvent être :

- attendues
- positives
- inattendues
- négatives

Ces dernières sont importantes et pertinentes pour le milieu et sont documentées pour permettre de valoir et soutenir l'utilisation des résultats de l'évaluation.

Son utilité

La récolte des effets diffère de certaines autres approches en évaluation, car elle ne mesure pas les progrès vers les objectifs ou des résultats prédéterminés. Cette approche vise à recueillir des retombées et à posteriori, identifier les stratégies possibles qui ont contribué à ces effets. La récolte des effets peut, en ce sens, être utilisée seule ou en complémentarité avec d'autres approches.

Cette approche est pertinente pour :

- faciliter et accompagner les discussions sur les résultats de la récolte avec les organisations et les individus, générant ainsi des apprentissages utiles pour éclairer la prise de décision ou pour la mise en oeuvre de futurs projets ou interventions.
- inspirer l'innovation par son processus et ses moyens créatifs pour recueillir de l'information et voir tout le chemin parcouru.
- favoriser la compréhension et la responsabilité individuelle et collective des résultats prévus et l'adhésion à la réalisation.

LA PLANIFICATION STRATÉGIQUE

au service de nos organisations et de nos territoires

Cette formation vise à développer des compétences en planification stratégique pour une plus grande efficacité dans ses actions. La première cohorte comptait 12 participant[e]s provenant des 9 MRC de l'Estrie.



FORMATION SUR MESURE

Nous avons offert une formation spéciale, le 25 août 2024, au Bureau de la responsabilité sociale de la FMSSS de l'UdeS, qui portait sur les approches, les pratiques et les stratégies de mobilisation.

12 NOUVEAUX DOCUMENTS DÉPOSÉS DANS LE CENTRE DE DOCUMENTATION PROJEKTEUR



Le [centre de documentation Projekteur](#) met en lumière les publications estriennes d'intérêt pour tous les grands enjeux concernant le développement régional et les conditions de vie de la population. Il compte actuellement 169 documents.

Connaissance des démarches dans les 9 MRC de la région de l'Estrie

Cette démarche a été initiée dans le cadre des États généraux en développement des communautés en Estrie (2022), avec la réalisation d'affiches schématiques documentant les concertations territoriales actives dans les différentes MRC de la région. Cette initiative visait à permettre aux acteurs collectifs estriens de mieux se connaître et de favoriser le partage de pratiques inspirantes entre les territoires. Par la suite, un groupe de discussion composé de partenaires de l'Estrie a été animé pour explorer les retombées locales et les conditions gagnantes dans les différentes MRC. Enfin, un sondage a été mené pour identifier l'intérêt et les besoins des partenaires ciblés concernant la documentation des retombées ultimes de leurs actions, ainsi qu'en ce qui a trait à l'intégration de la préoccupation socioécologique dans leur démarche.



Nos mandats

Communautés de pratique en collaboration avec ConcertAction Femmes Estrie (CAFE)

Réalisation de 2 communautés de pratique en collaboration avec le (CAFE) :



29 novembre 2023



26 février 2024

Service d'aide aux Néo-Canadiens (SANC)

Organisation de 14 ateliers de groupe, dont 5 réalisés en 2023-2024, auprès de diverses communautés du territoire de Sherbrooke. Ces activités ont permis d'aborder les conditions et les pratiques favorables au rapprochement interculturel et à l'intégration des nouveaux arrivants dans les communautés locales. Les pistes d'action, les réflexions et les savoirs partagés au cours des échanges seront mobilisés sous forme d'analyse de contenu transféré au SANC.

Autres mandats en MdC

L'OEDC, en collaboration avec l'Institut universitaire de première ligne en santé et services sociaux, a tenu une activité de discussion-réflexion, visant à explorer des pistes d'action concrètes pour favoriser la transition socioécologique et réduire les inégalités sociales.



Recherche et évaluation

Cette année, nous avons mené plusieurs mandats en recherche et évaluation pour mieux comprendre les besoins sur différentes thématiques et enjeux du développement des communautés. Nos efforts ont visé à offrir des analyses pertinentes et des recommandations basées sur des preuves solides, contribuant ainsi à la prise de décisions éclairées et à l'amélioration continue des initiatives en développement de nos communautés en Estrie.

Nos mandats

Étude sur les besoins en logement et en services publics de proximité auprès des collectivités de Valcourt, du Canton de Valcourt et des environs pour Valcourt 2030.

Étude de besoins pour une résidence privée pour aînés dans la Ville de Waterloo.

Étude de marché pour l'habitation communautaire pour aînés *Réseau Bon Voisinage* à Granby.

Portrait statistique de l'immigration dans la MRC du Val-Saint-François dans le but de nourrir la réflexion des acteurs sur les enjeux vécus par les nouveaux arrivants et les populations locales dans la MRC.

Portrait statistique, Plan de collecte de données et Collecte de données (Entreprendre Sherbrooke) pour la démarche de développement économique et social inclusif (DÉSI)
Phase 1 du mandat : Identification des indicateurs pertinents pour représenter le centre-ville en 2023 et son évolution dans les prochaines années et élaboration d'un plan de collecte des données pour les indicateurs retenus. **Phase 2 du mandat** : Réalisation de la collecte de données secondaires, couplée à une collecte de données primaires par entrevues auprès d'informant-clés. **Le mandat se poursuivra en 2024-2025**, avec l'analyse des données recueillies lors de la deuxième phase. Cette analyse permettra de dégager les faits saillants nécessaires à la définition d'un plan d'action pour assurer un développement économique et social inclusif au centre-ville de Sherbrooke.

NOS MANDATS suites...

Mise à jour du portrait statistique de la population de la Municipalité de Stratford avec les nouvelles données disponibles du recensement 2021.

Étude de besoins pour le projet de cohabitat de Nidazo dans la MRC de Brome-Missisquoi - Frelighsburg - pour appuyer leurs démarches de financement et de réalisation d'unités d'habitations abordables pour les 55 ans et plus et de maisons destinées aux premiers acheteurs.

Portrait de l'Estrie préparation et présentation à la Table des MRC de l'Estrie et à la Conférence administrative régionale. Une présentation de 30 minutes effectuée par Émanuèle Lapierre-Fortin, directrice générale de l'OEDC, lors de la rencontre des membres de la TME, le 26 janvier 2024. Lors de cette présentation, le document Faits saillants de l'évolution 2016-2021 d'indicateurs démographiques et socioéconomiques de l'Estrie, produit par l'équipe de l'OEDC, a été remis aux participants pour accompagner la réflexion dans leurs discussions sur les priorités de la stratégie Occupation et vitalité du territoire.

Bonification du portrait-diagnostic effectué dans le cadre de la démarche estrienne d'actualisation de la Stratégie d'occupation et de vitalité du territoire (OVT) menée par la direction régionale du MAMH en collaboration avec la TME. Préparation et présentation d'un portrait de l'Estrie sur 14 thématiques prioritaires pour l'OVT à la TME et à la conférence administrative régionale.



Nos accompagnements

Cette année, nous avons renforcé notre soutien aux initiatives locales à travers des projets variés allant de la planification stratégique à l'évaluation de programmes, toujours avec l'objectif de renforcer la capacité d'agir des communautés.

Mise à jour du plan d'action Municipalité Amie des Aînés (MADA) - Ville de Stanstead. Réalisation, en collaboration avec le comité de pilotage MADA de Stanstead, de quatre groupes de discussion avec des aînés de Stanstead, tant en anglais qu'en français, sur les points forts et éléments à améliorer. Rédaction d'une synthèse afin de guider la rédaction du plan d'action pour les prochaines années.

Accompagnement stratégique du Bureau de la responsabilité sociale (BRS) de la Faculté de médecine et des sciences de la santé (FMSS) dans le processus d'organisation de Forums citoyens dans les trois sites de la FMSS.

Soutien à la planification et à l'animation d'ateliers du Forum sur l'autonomie et la sécurité alimentaire dans le Val-Saint-François. Cocréation des ateliers interactifs et de la dynamique d'animation avec le comité organisateur local et animation du forum d'un jour.

Implications et événements

Nos efforts d'implications ont permis de mettre en lumière les enjeux et les opportunités propres à l'Estrie. À travers des événements régionaux, nationaux et locaux, nous avons partagé notre expertise et plaidé pour des actions qui favorisent le développement des communautés.

Implications régionales, nationales et locales

Chantier national sur la transition socioécologique, les suites de la démarche nationale des États généraux en développement des communautés - 17 novembre 2023, implication dans le déploiement du chantier sur la transition socioécologique.

Forum des partenaires en innovation sociale - Depuis septembre 2023, l'OEDC participe au comité de programmation de la rencontre des partenaires en innovation sociale en Estrie. Nous y avons présenté le projet QADance et soutenons l'organisation d'un grand rassemblement à l'automne 2024, visant à faire découvrir l'écosystème, mettre en lumière des projets à impact et coconstruire pour maximiser

Comité régional en approvisionnement et sécurité alimentaire - Participation aux rencontres du comité de travail du Projet régional d'approvisionnement et de lutte à l'insécurité alimentaire et soutien au sous-comité Information et Documentation à travers la stratégie de suivi-évaluation du projet.

Événements

La participation de l'OEDC à des événements organisés dans cette dernière année a été une plateforme essentielle pour l'échange de connaissances et la construction de réseaux. Ils ont permis de renforcer la cohésion entre les différents acteurs du développement des communautés et de promouvoir des initiatives innovantes.

Clinique virtuelle sur le développement des communautés - 6 décembre 2023 organisée par les forces fraîches. Présentation d'Émanuèle Lapierre-Fortin et Gédéon Verreault.

Foire de l'économie sociale - Jeudi 16 novembre 2023, organisée par le Pôle d'entrepreneuriat collectif et Entreprendre Sherbrooke : L'équipe de l'OEDC était présente à cette journée dédiée à l'économie sociale.

Colloque sur l'accessibilité aux logements sociaux et abordables en Estrie (2022-2023), organisé par le Réseau estrien en développement social (REDS).

Journée sur le développement de l'habitation « Le choix d'un toit pour la vie », à Drummondville.

Journées annuelles de la Santé publique (JASP) « Logement et Santé publique: à la recherche de leviers pour des interventions prometteuses », à Québec.



Orientations

En regardant vers l'avenir, nous restons engagés à agir comme catalyseur, à faire rayonner notre expertise et à mobiliser les données et connaissances pour soutenir l'action collective.

ORIENTATION 1

Agir comme catalyseur en proposant des projets estriens ayant des effets structurants pour les acteurs locaux, régionaux, et nationaux.

ORIENTATION 2

Faire rayonner la gamme complète de l'offre de services et l'expertise de l'OEDC et la mettre au service des acteurs terrain et des démarches locales en développement des communautés.

ORIENTATION 3

Mobiliser et valoriser les données et les connaissances pour soutenir le développement des compétences et l'action collective.



NOS VALEURS

- *Rigueur*
- *Respect*
- *Écoute*
- *Collaboration*
- *Leadership partagé*

Remerciements

Nous tenons à exprimer notre profonde gratitude envers tous nos précieux partenaires et nos membres. Votre soutien et votre engagement sont essentiels à notre succès et à notre capacité d'avoir un impact significatif dans nos communautés.

Merci!

Fondation Lucie et André Chagnon

Direction de santé publique du CIUSSS de
l'Estrie - CHUS

Institut universitaire de première ligne en
santé et services sociaux



Merci à nos membres!



Coordonnées

**1820, rue Galt Ouest - local 125
Sherbrooke (Québec) J1K 1H8**

Téléphone : 819 703-2111

Fax : 819 791-2528

bonjour@oedc.qc.ca

www.oedc.qc.ca



oedc

Observatoire estrien du développement
des communautés

